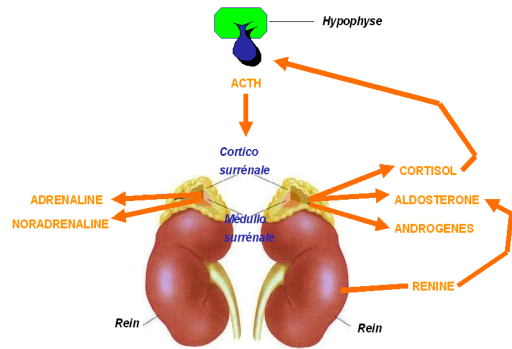


Test au synacthène®

I) Qu'est-ce que le Synacthène® ?

Le synacthène® est une hormone de synthèse possédant les propriétés stimulantes de l'ACTH (Adeno Cortico Tropic Hormone) sur la corticosurrénale. L'ACTH est une hormone produite par l'hypophyse qui régule la sécrétion de cortisol, d'aldostérone et d'androgènes au niveau des surrénales. Donc lors de l'injection du synacthène®, normalement, cela stimule la fabrication de cortisol par les surrénales, permettant de vérifier leur bon fonctionnement.



<http://www.surrenales.com/les-glandes-surrenales>

II) A quoi sert ce test ?

Ce test est un test à visée diagnostique qui permet l'exploration de la corticosurrénale. En effet il permet entre autre de dépister l'insuffisance surrénalienne et le déficit en 21-hydroxylase.

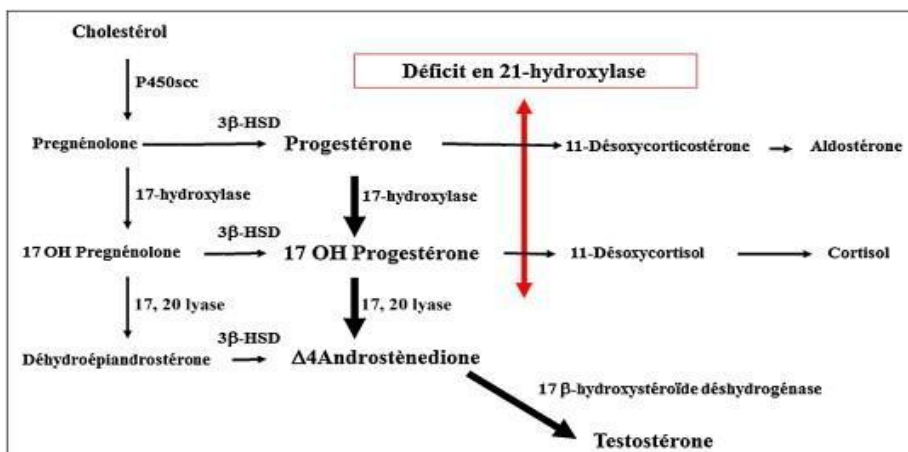
III) Comment se déroule ce test ?

- Avant toute injection du Synacthène®, un premier prélèvement de sang doit être fait sur le patient. Le cortisol, la 17 hydroxy-progesterone et le 21-desoxycortisol seront alors dosés.
- Ensuite une injection de 0,25 mg/1mL (chez l'adulte) de Synacthène® par voie IV ou IM est réalisée.
- Pour finir un prélèvement est réalisé à 30 et 60 minutes après l'injection du Synacthène® pour permettre le dosage du cortisol, de la 17 hydroxy-progesterone et du 21-desoxycortisol.

IV) Comment interpréter les résultats ?

En cas d'insuffisance surrénale, le cortisol de base sera effondré et la réponse à la stimulation des surrénales sera nulle ou très faible.

En cas de déficit en 21-hydroxylase, la 17 hydroxy-progesterone de base sera en générale au moins un peu élevée et suite à l'injection de Synacthène® elle sera très élevée. (cf Hyperplasie congénitale des surrénales)



V) Quels sont les effets indésirables ?

Le Synacthène[®] peut provoquer des réactions d'hypersensibilité graves chez les sujets allergiques.